

Een tweesnijdend zwaard: de interactie tussen koopkrachmaatregelen en indexering.

B. Capéau^{1,2}, A. Decoster², J. Vanderkelen² & S. Van Houtven²

¹Université Libre de Bruxelles, ECARES

²KU Leuven, Department of Economics

Een tweesnijdend zwaard: de wisselwerking tussen koopkracht- maatregelen en indexering

Dit Leuven Economisch Standpunt is een samenvatting van Capéau, B., Decoster, A., Vanderkelen, J. & Van Houtven S. (2022) "Distributional Impact assessment of the energy crisis: the interaction between indexation and compensation" BE-PARADIS working paper 22.4 (www.beparadis.be)



BE-PARADIS
Working Paper wp.22.4

**A distributional impact assessment of the energy crisis:
the interaction between indexation and compensation**

Bart Capéau, André Decoster,
Jonas Vanderkelen, Stijn Van Houtven

December 2022

Studie te kaderen binnen BE-PARADIS project, gefinancierd door BELSPO (www.beparadis.be).

Met dank Statbel en Federaal Planbureau voor aanlevering van data.

Energiecrisis

Op twee manieren werd de koopkracht van gezinnen ondersteund:

1. Via aanpassing van de inkomens: het systeem van automatische indexering
2. Via de energiefactuur:
 - Sociaal tarief
 - BTW-verlaging
 - Energiecheques
 - Basispakket

! Belangrijke wisselwerking tussen beide:

- Koopkrachtmaatregelen remmen stijging gezondheidsindex af,
- Wat indexering van lonen en uitkeringen afremt.

→ Wat is het uiteindelijke verdelingsbeeld van de prijsschok, de indexering, de maatregelen én de interactie tussen indexering en maatregelen?

- **Methodologie**
 - Data
 - Model
- Resultaten
- Besluit

Data

Micro-dataset op niveau van huishoudens

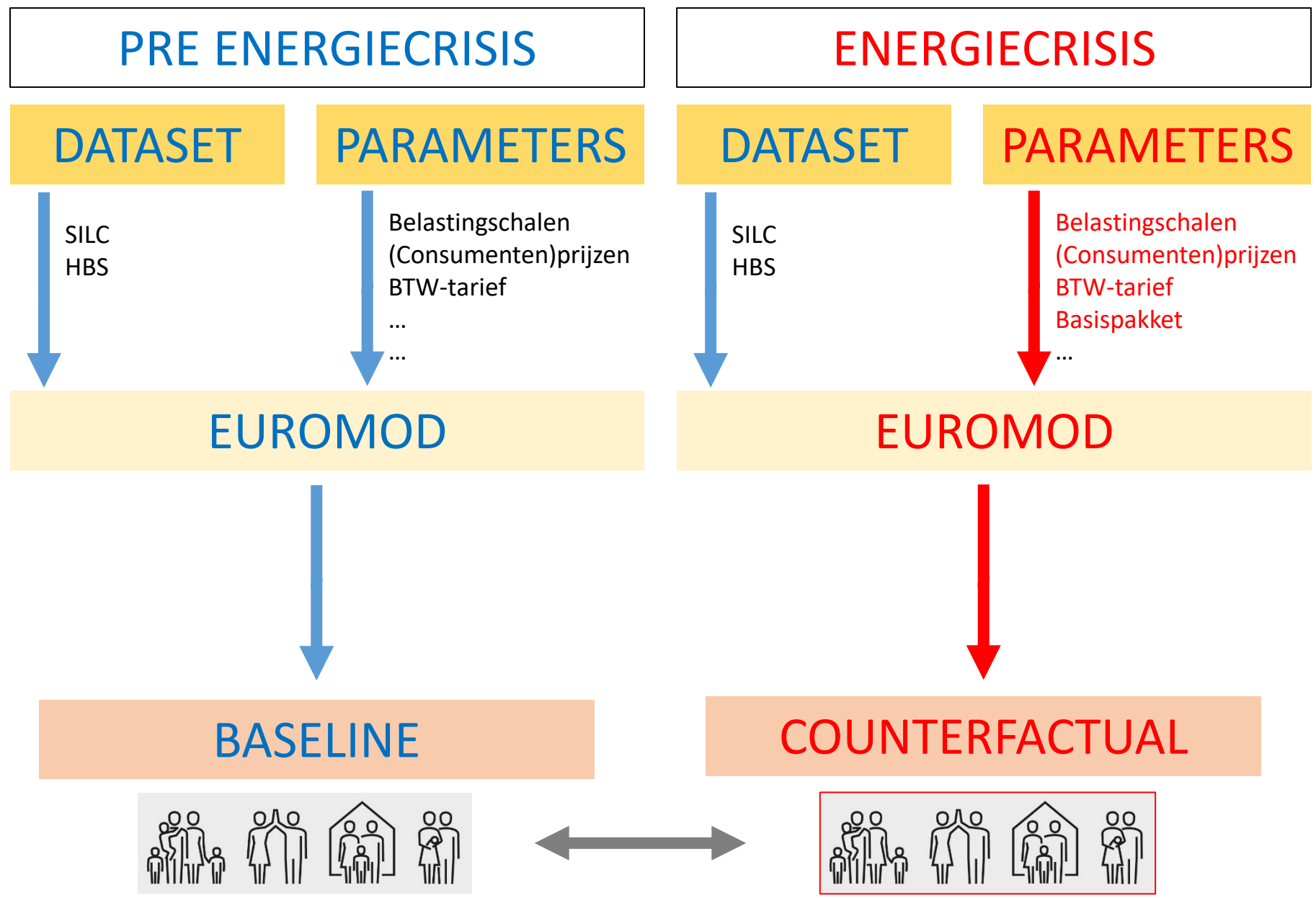
- Statistics on Income and living Conditions (SILC) 2019
 - Belangrijke socio-demografische karakteristieken
 - Gegevens over inkomen in 2018
- Household Budget Survey (HBS) 2018
 - Gedetailleerde uitgaven 2018

→ Combinatie van SILC en HBS in synthetische dataset

Model

Aritmetisch microsimulatiemodel EUROMOD +ITT

- Ex ante simulatie van inkomsten en uitgaven
- Mogelijk om verdelingsbeeld, onder aantal assumpties, in kaart te brengen



Merk op:

- Momentopname in de tijd
 - Geen dynamische schok, nemen timing niet in rekening: timing van indexering, timing van invoering van de maatregelen
 - Geen “gecumuleerd verlies of winst” over de energiecrisis
- Een fictieve maand met
 - Stijging van de energieprijzen
 - Invoering van de maatregelen (omgezet naar maandelijkse bedragen)
 - Indexering van lonen en uitkeringen
- Verschillende counterfactuals laten ons toe om belang van verschillende componenten te onderscheiden

- Methodologie
 - Data
 - Model
- **Resultaten**
- Besluit

Verdelingsbeeld van

- Het uitgavenpatroon (pre energiecrisis)

Inkomensdecielen	1	2	3	4	5	6	7	8	9	10	Tot
Energie-uitgaven in euro's per maand	140	143	159	151	155	158	163	159	159	150	154
Aandeel energie-uitgaven in de totale uitgaven (%)	6,3	6,4	6,4	5,2	4,5	4,9	4,4	4,4	4,4	3,9	4,9
Aandeel energie-uitgaven in beschikbaar gezinsinkomen (%)	7,4	6,2	5,6	4,5	3,8	3,6	3,4	3,0	2,7	1,9	3,6
Spaarquote (in %)	-17,6	2,8	13,1	13,0	16,7	27,1	23,3	30,3	37,8	49,9	26,3

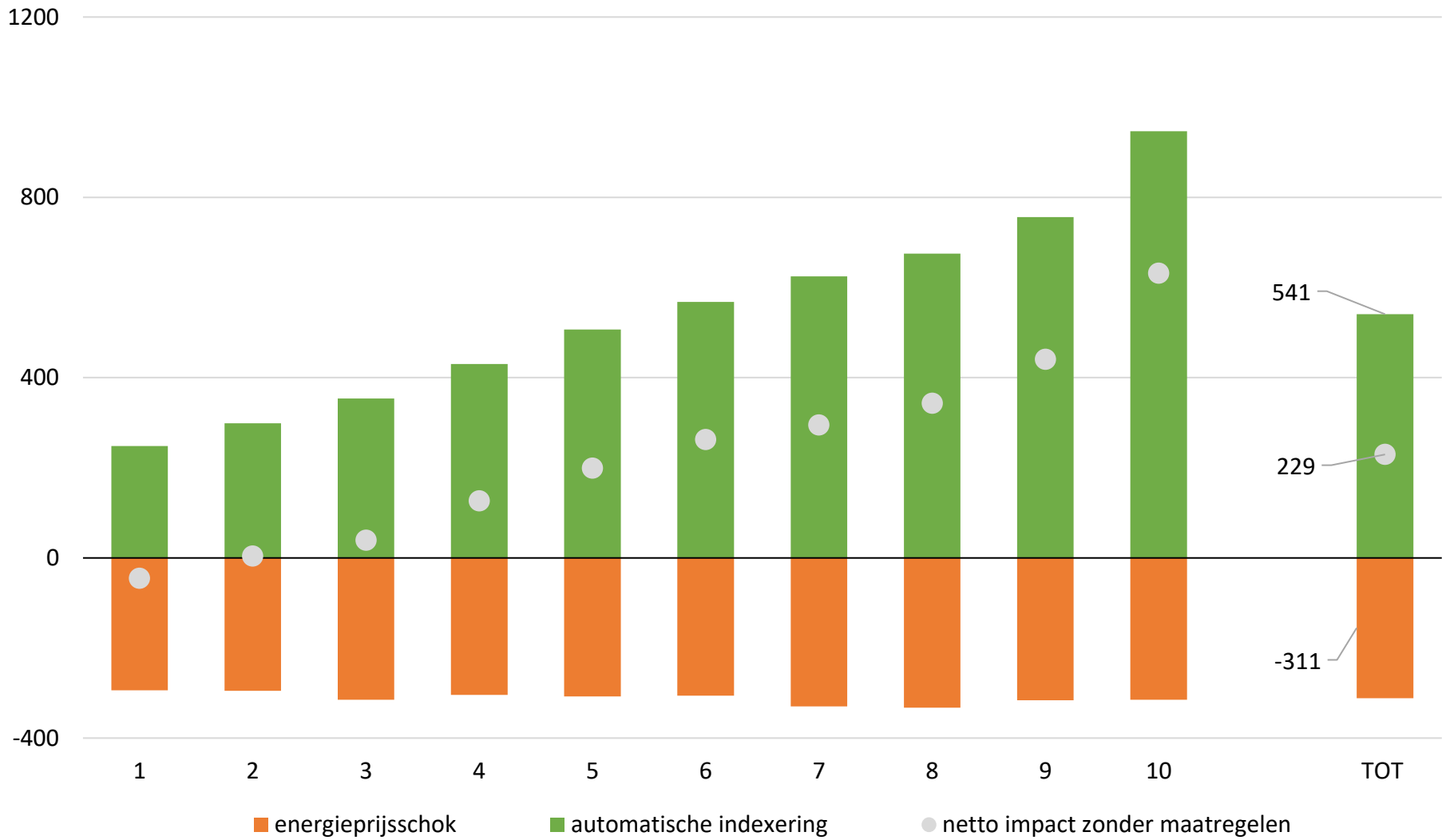
Noot: inkomensdecielen op basis van equivalent beschikbaar gezinsinkomen; energie-uitgaven zijn uitgaven aan gas, elektriciteit en stookolie in 2018.

Bron: Eigen berekeningen op basis van de Statistics on Income and Living Conditions en het Huishoudbudgetonderzoek (Statbel).

Verdelingsbeeld van

- De energieprijsschok “alsof er geen maatregelen zijn ingevoerd”:
 - Op basis van evolutie index jan21-dec22:
 - Elektriciteit: +150%
 - Stookolie: +150%
 - Gas: +350%
- ! Grootorde van schok niet van belang om verdelingsbeeld te tonen
- De automatische indexering van lonen en uitkeringen

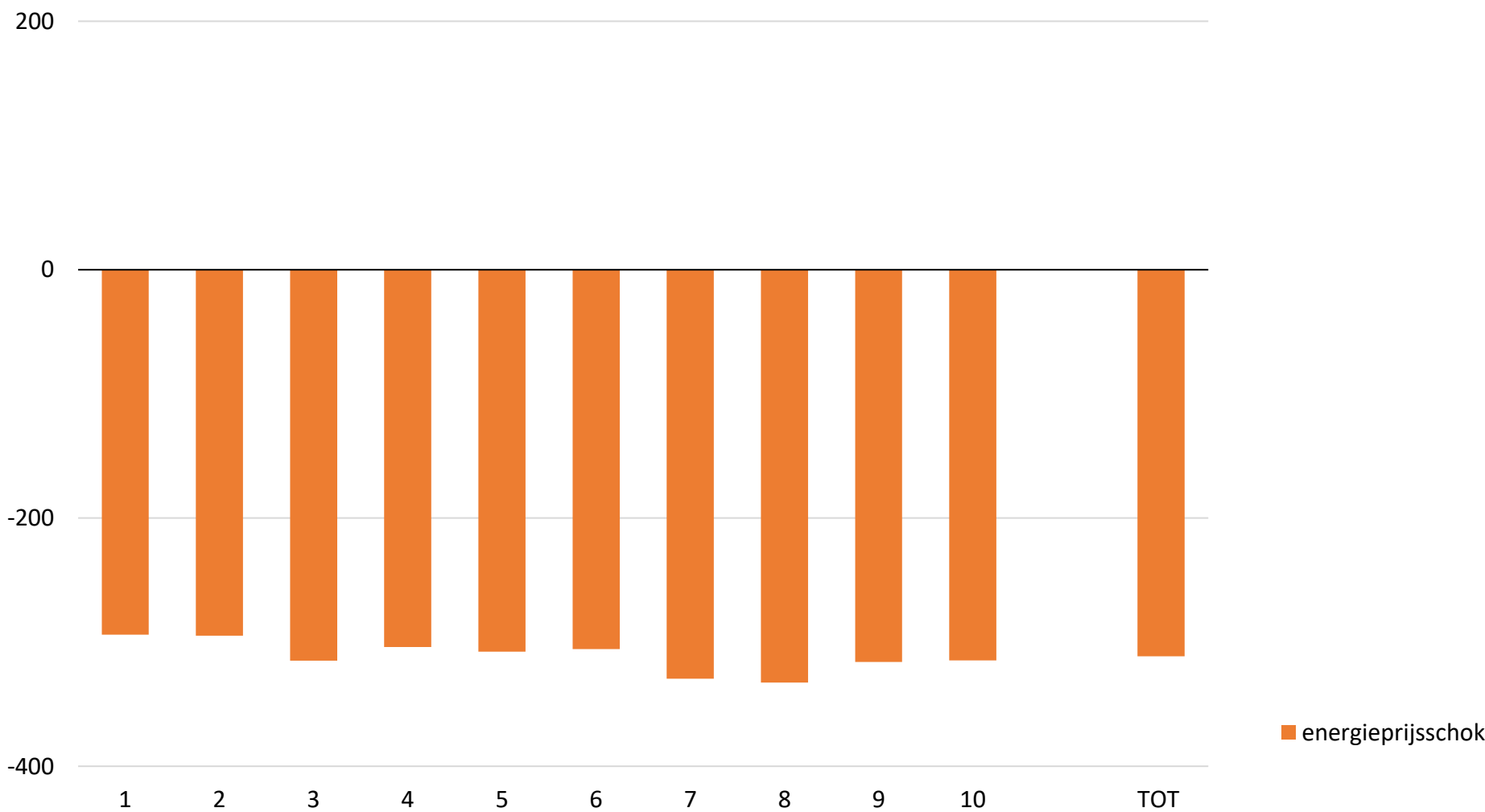
ENERGIEPRIJSSCHOK EN AUTOMATISCHE INDEXERING



Verdelingsbeeld van

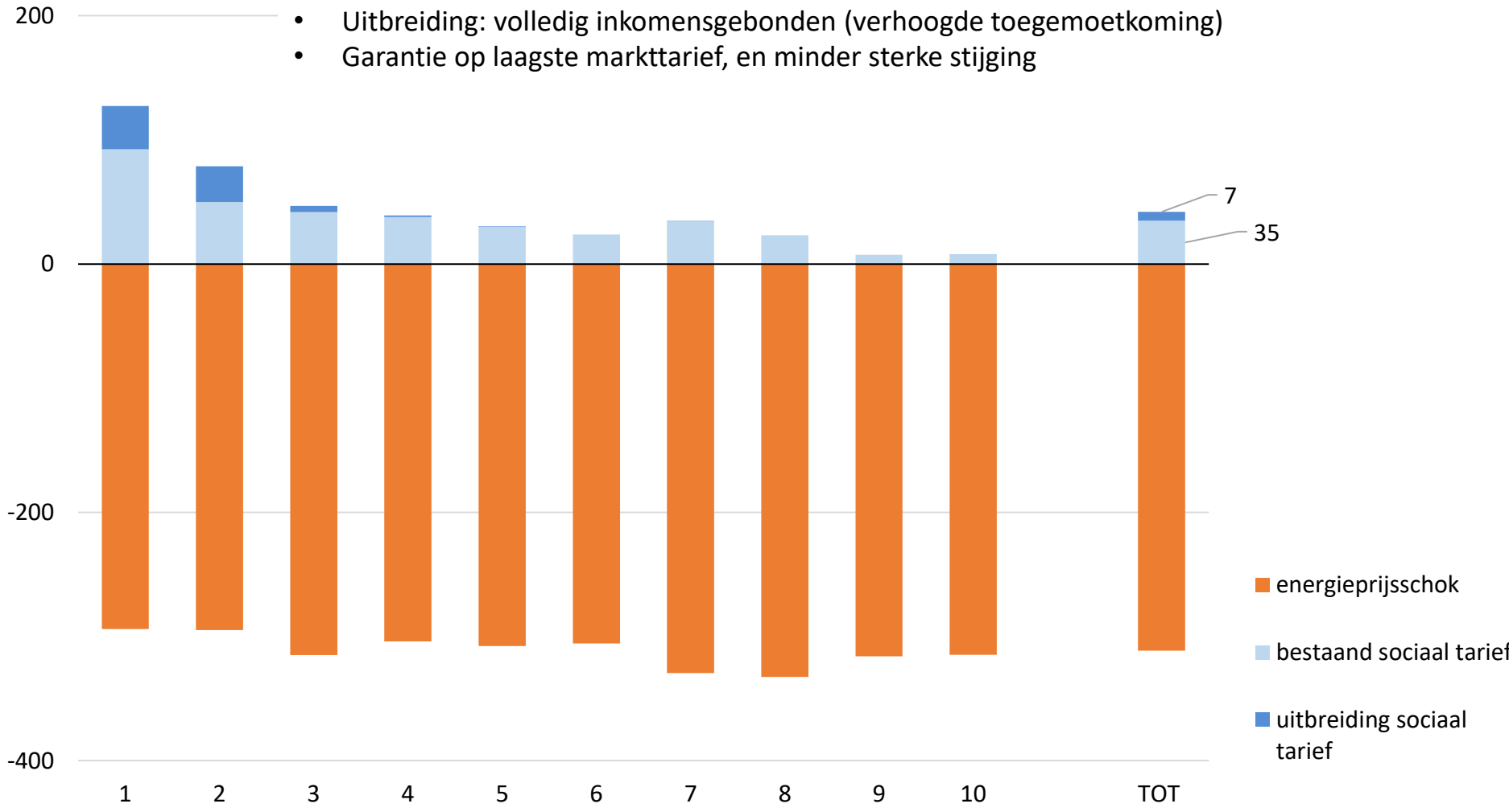
- De koopkrachtmaatregelen
 - Sociaal tarief
 - BTW-verlaging
 - Energiecheques
 - Basispakket gas en elektriciteit

ENERGIEPRIJSSCHOK EN COMPENSATIEMAATREGELEN



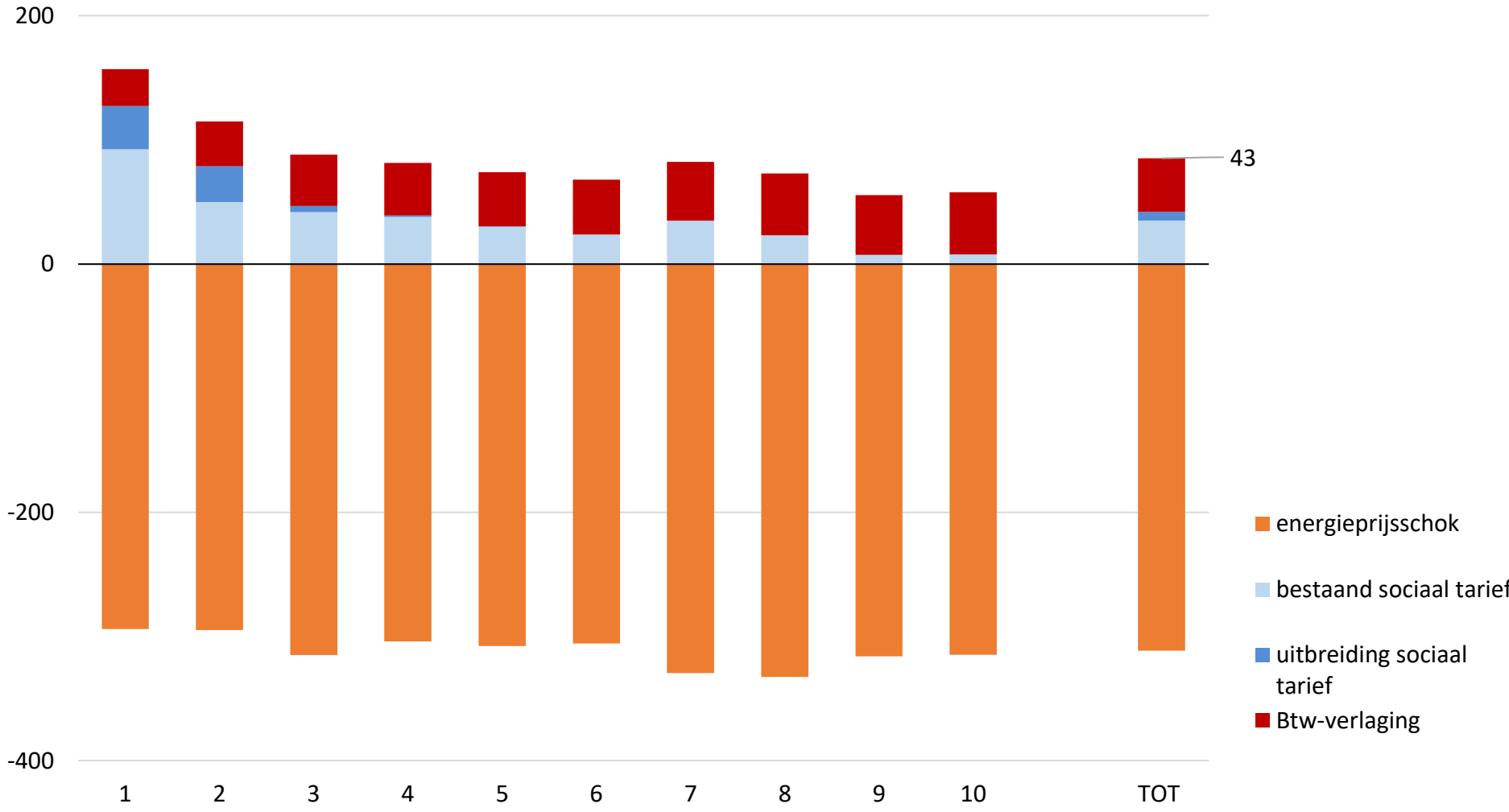
Sociaal tarief

- Bestaand: afhankelijk van uitkeringen, niet volledig inkomensgebonden
- Uitbreiding: volledig inkomensgebonden (verhoogde toegemoetkoming)
- Garantie op laagste markttarief, en minder sterke stijging



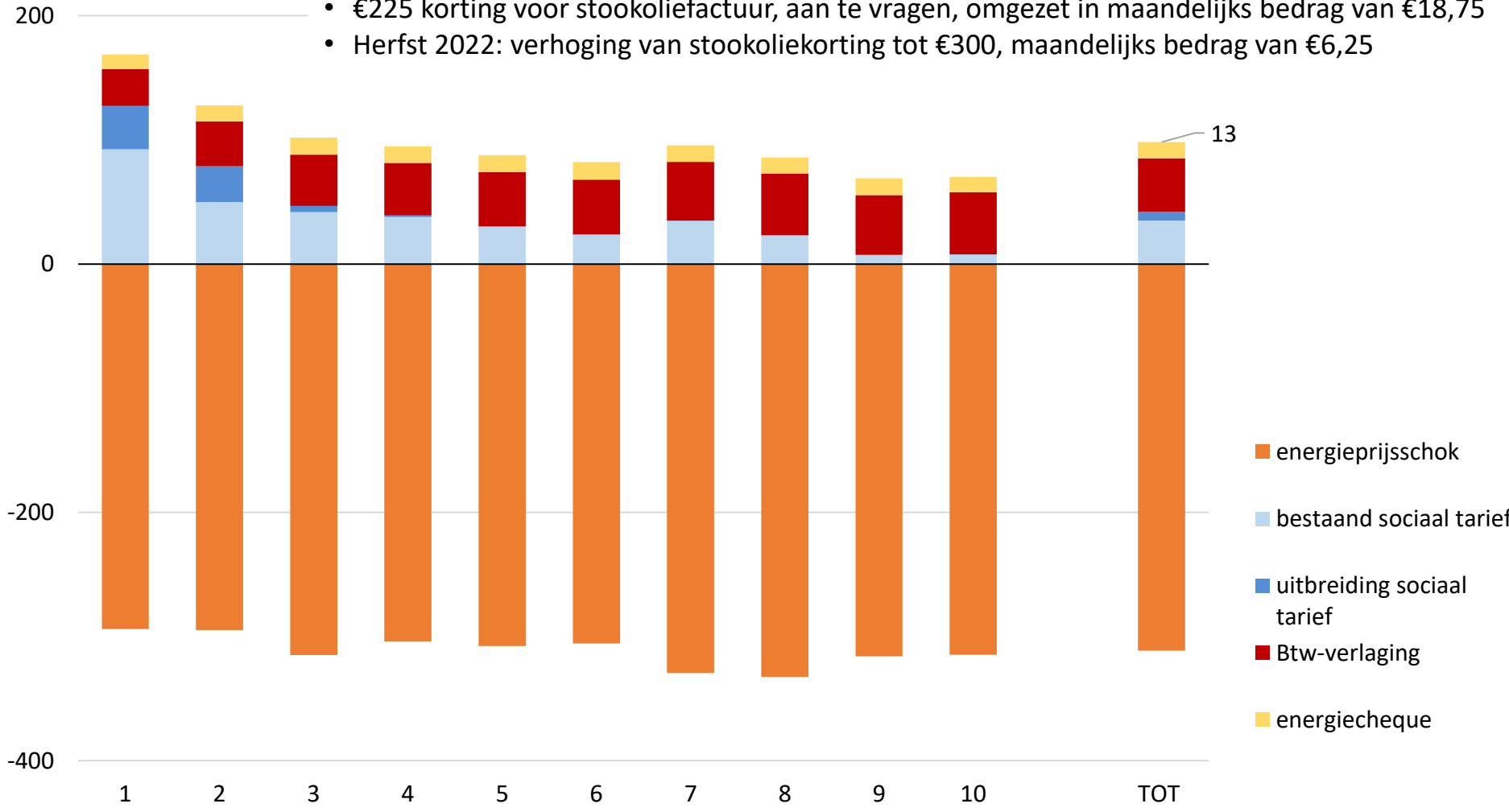
BTW-verlaging

- Van 21% naar 6% voor elektriciteit en gas



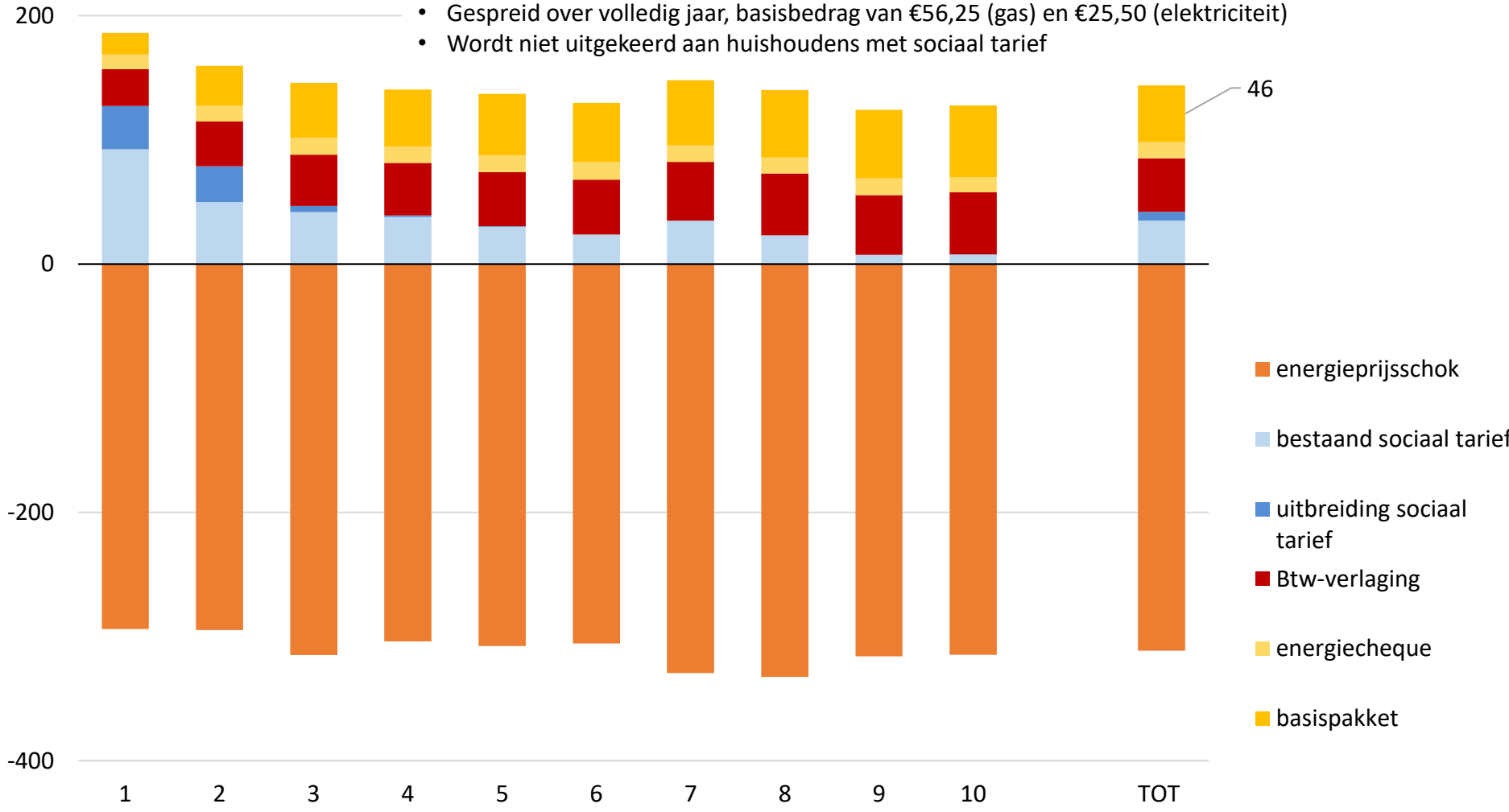
Energiecheques

- €100 korting op elektriciteitsfactuur, omgezet naar maandelijks bedrag van €8,30
- €225 korting voor stookoliefactuur, aan te vragen, omgezet in maandelijks bedrag van €18,75
- Herfst 2022: verhoging van stookoliekorting tot €300, maandelijks bedrag van €6,25



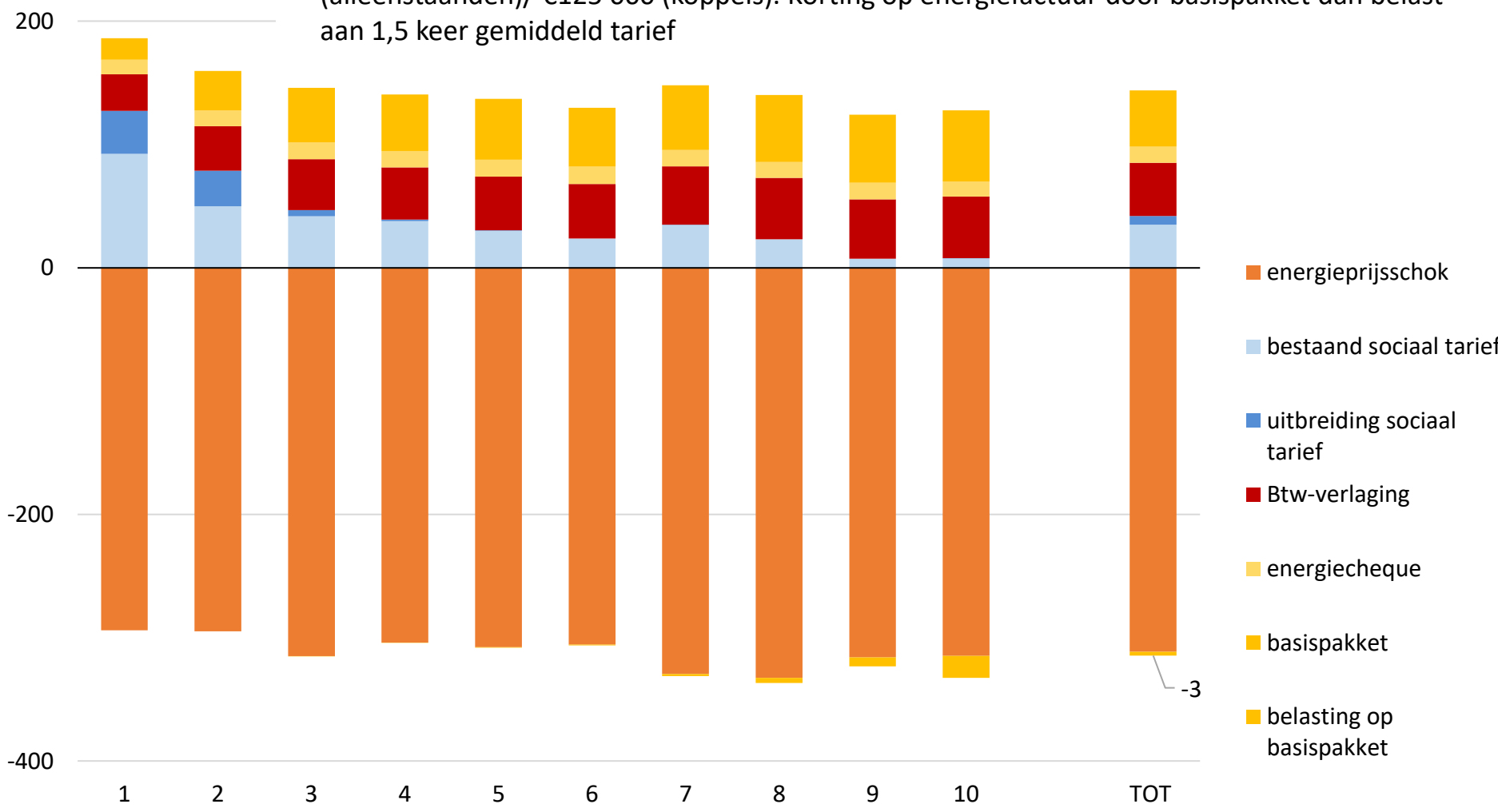
Basispakket

- Basispakket gas en elektriciteit, toegekend in 5 maanden, ter waarde van €135 (gas) en €61 (elektriciteit) per maand, uitgekeerd van november tot maart.
- Gespreid over volledig jaar, basisbedrag van €56,25 (gas) en €25,50 (elektriciteit)
- Wordt niet uitgekeerd aan huishoudens met sociaal tarief

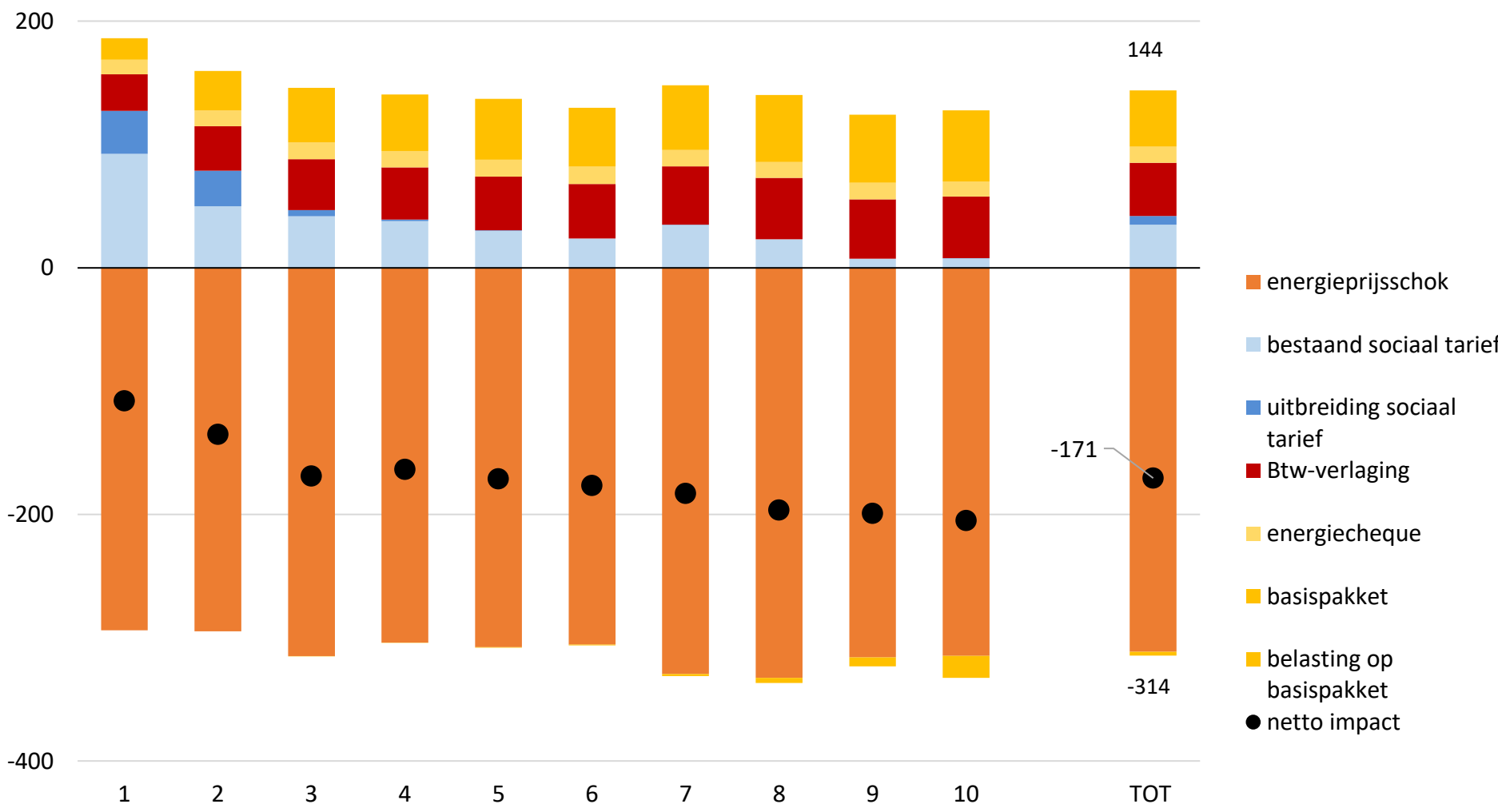


Belasting basispakket

- Belasting op het basispakket als netto belastbaar inkomen hoger dan €62 000 (alleenstaanden)/ €125 000 (koppels). Korting op energiefactuur door basispakket dan belast aan 1,5 keer gemiddeld tarief



ENERGIEPRIJSSCHOK EN COMPENSATIEMAATREGELEN



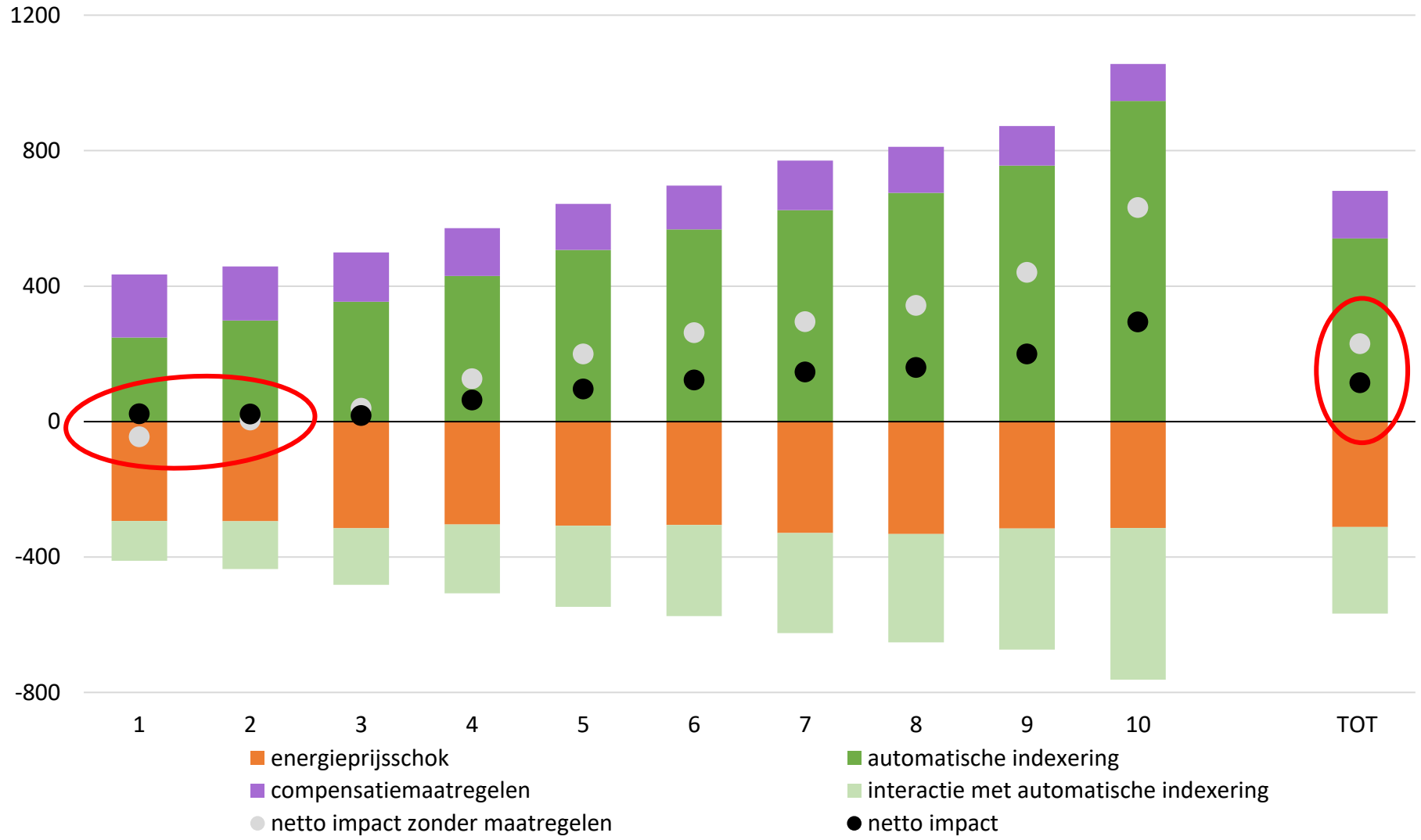
Verdelingsbeeld van

- De automatische indexering van lonen en uitkeringen & de koopkrachtmaatregelen

! Belangrijke wisselwerking tussen beide:

- Koopkrachtmaatregelen remmen stijging gezondheidsindex af,
- wat indexering van lonen en uitkeringen afremt.

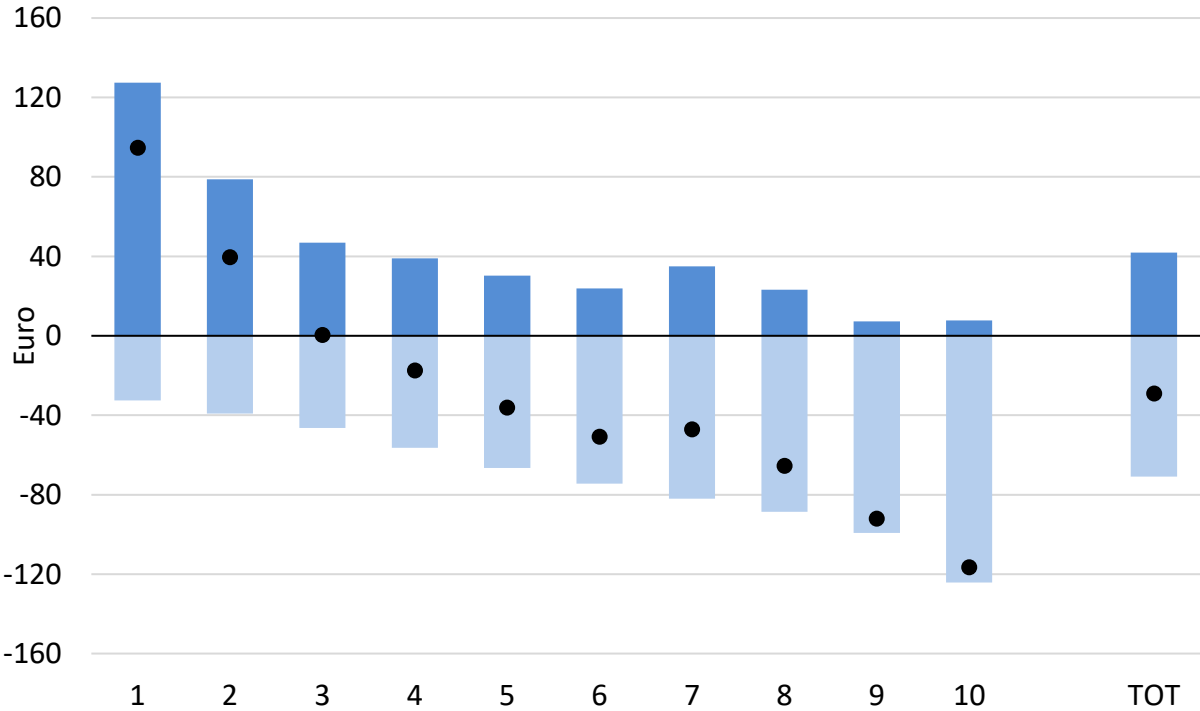
INTERACTIE KOOPKRACHTMAATREGELLEN EN INDEXERING



INTERACTIE KOOPKRACHTMAATREGELLEN EN INDEXERING

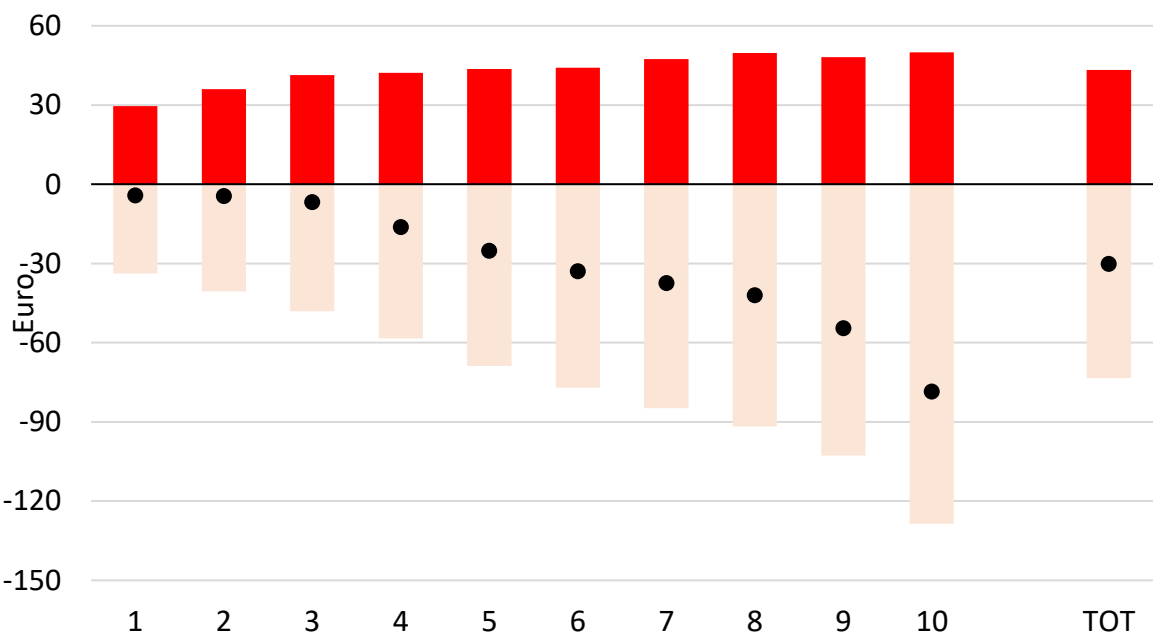


SOCIAAL TARIEF

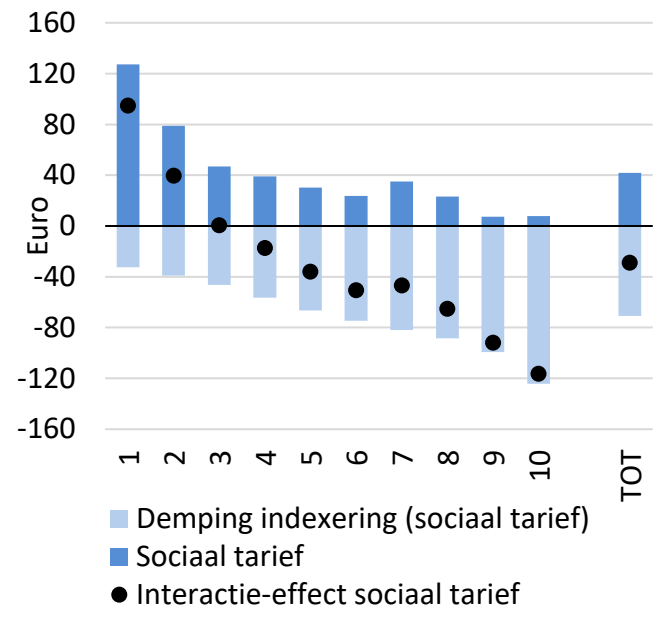


■ Sociaal tarief ■ Demping indexering (sociaal tarief) ● Interactie-effect sociaal tarief

BTW-verlaging

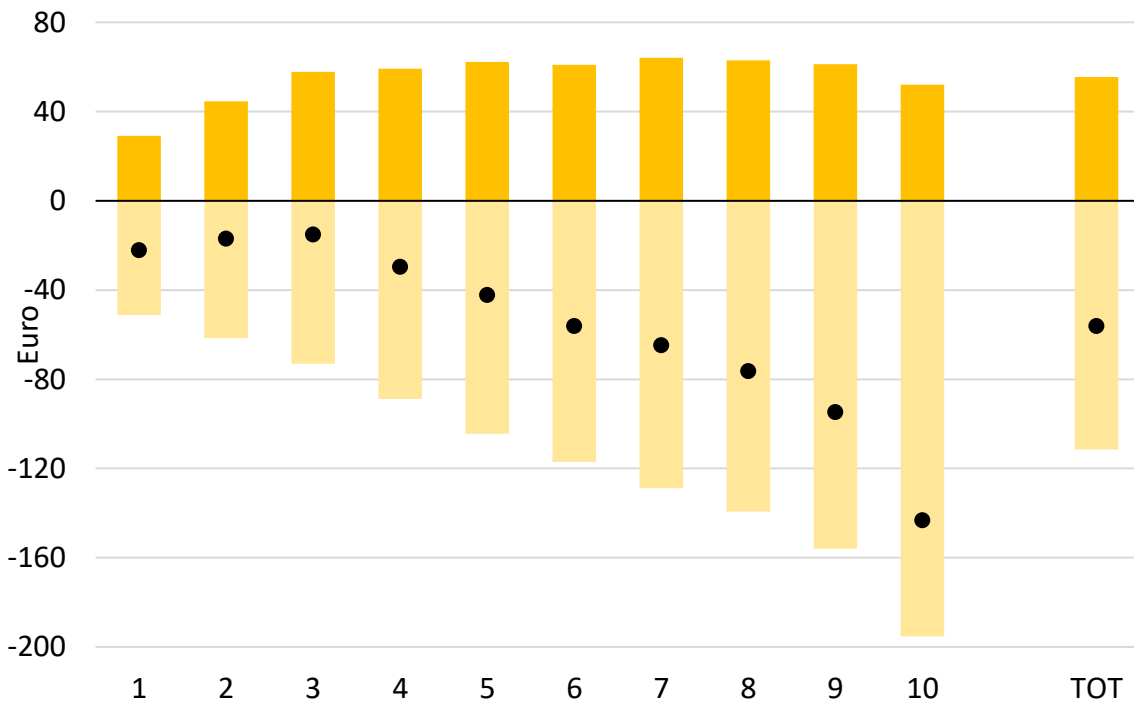


■ BTW-verlaging ■ Demping indexering ● Interactie-effect BTW-verlaging

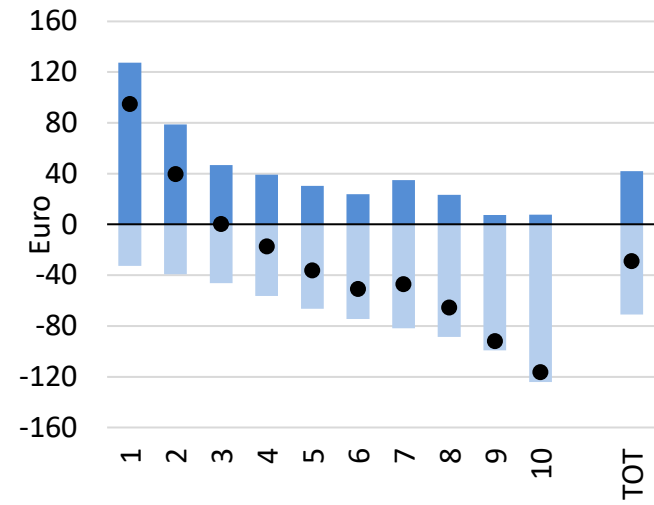


■ Demping indexering (sociaal tarief)
 ■ Sociaal tarief
 ● Interactie-effect sociaal tarief

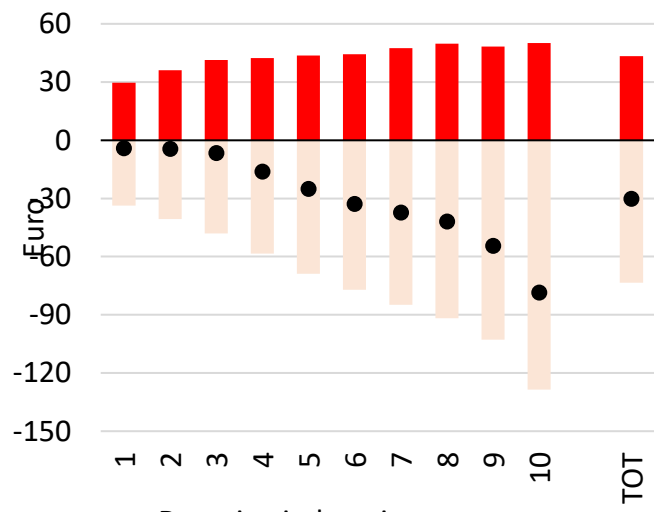
Energiecheques + basispakket



- Cheques + basispakket
- Demping indexering
- Interactie-effect



- Demping indexering (sociaal tarief)
- Sociaal tarief
- Interactie-effect sociaal tarief



- Demping indexering
- BTW-verlaging
- Interactie-effect BTW-verlaging

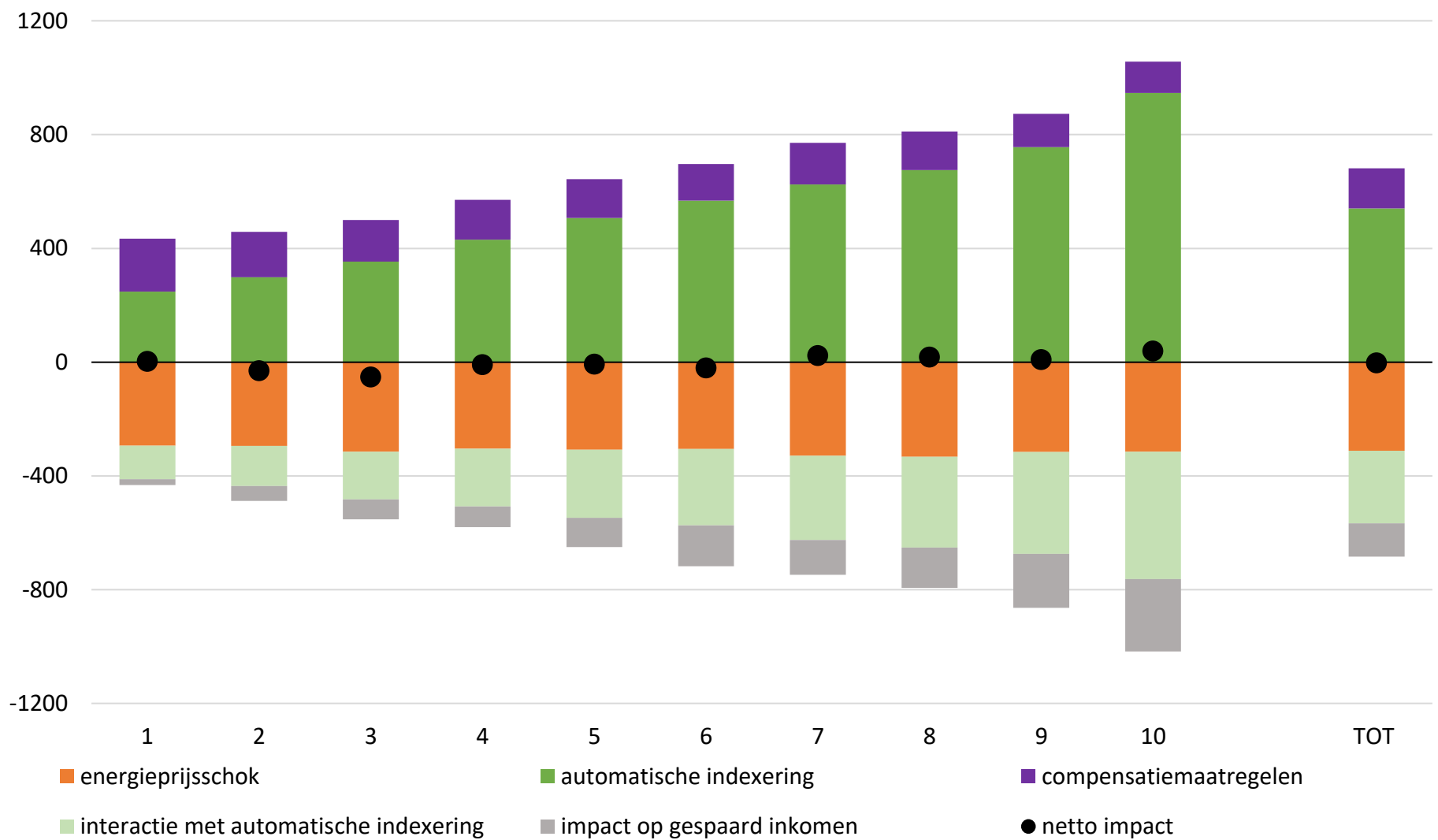
- Indexering komt in euro's vooral terecht bij midden en hoge inkomens
- Koopkrachtmaatregelen voornamelijk belangrijk voor lage inkomens
- Interactie tussen de twee maakt dat prijsschok minder voordelig was voor midden en hoge inkomens

- Maar

1. Impact van het gespaard inkomen

- Ook het inkomen dat niet meteen wordt uitgegeven, wordt mogelijks uitgegeven aan hogere energieprijzen
- Daarom deflatie van gespaard inkomen, op zelfde manier als deflatie van inkomen dat vandaag werd uitgegeven in voorgaande

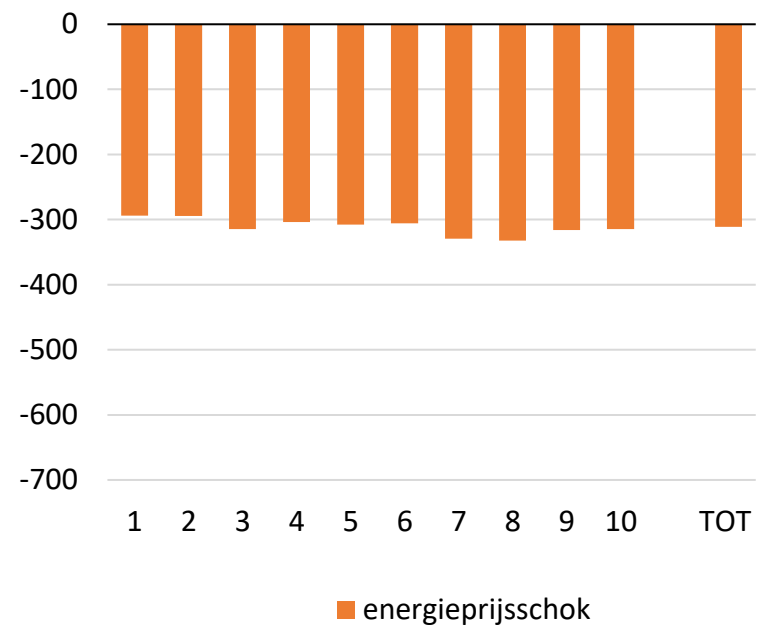
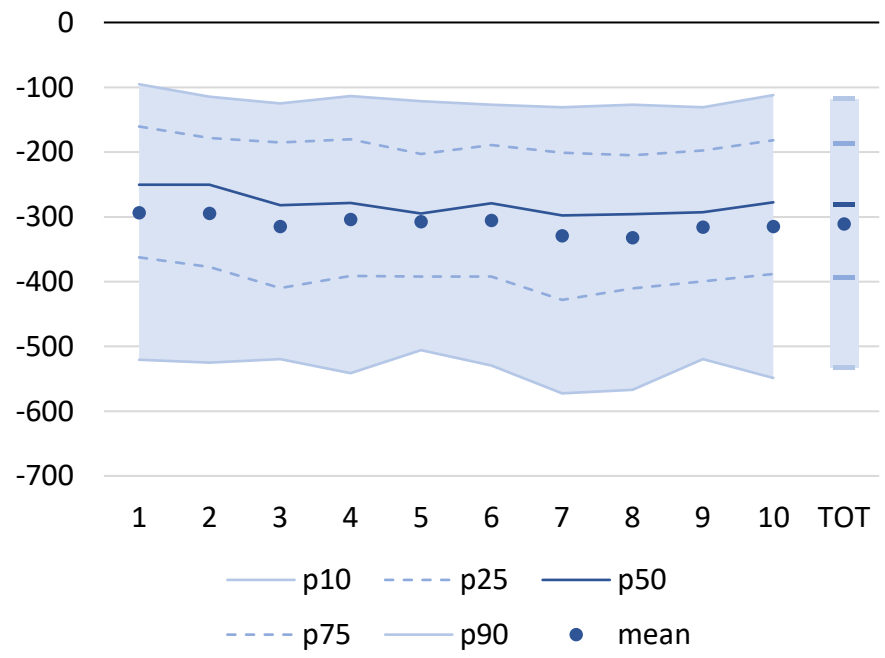
DEFLATIE VAN GESPAARD INKOMEN



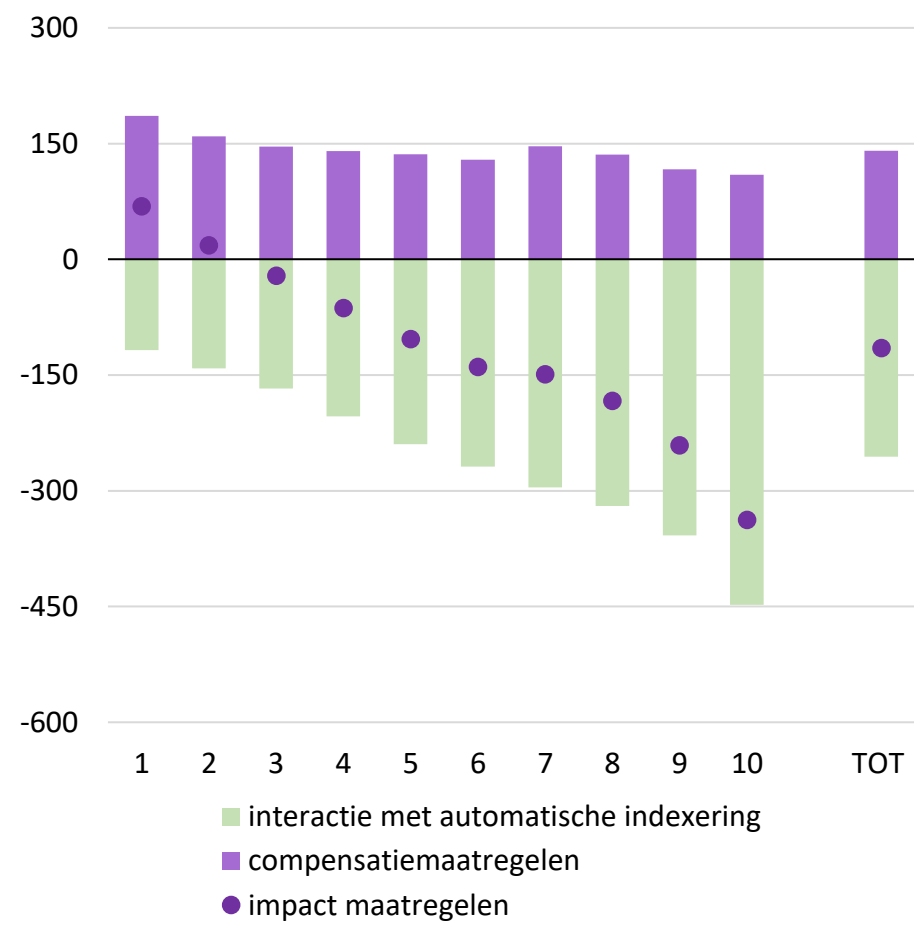
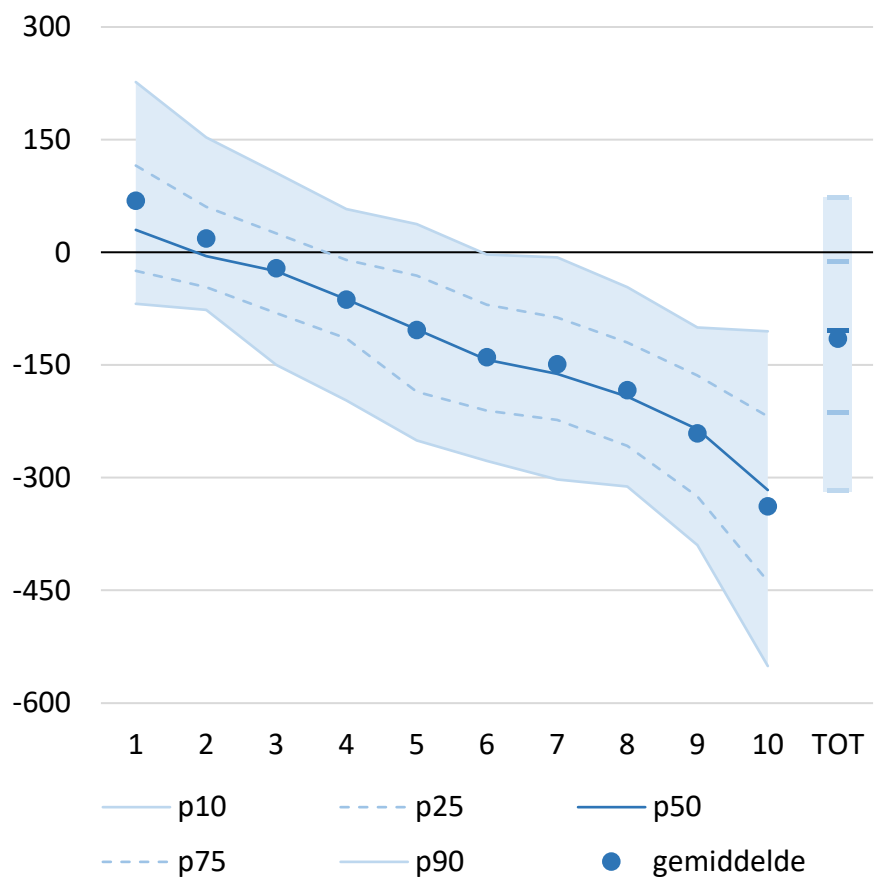
- Indexering komt in euro's vooral terecht bij midden en hoge inkomens
- Koopkrachtmaatregelen voornamelijk belangrijk voor lage inkomens
- Interactie tussen de twee maakt dat prijsschok minder voordelig was voor midden en hoge inkomens

- Maar
 1. Impact van het gespaard inkomen
 - Ook het inkomen dat niet meteen wordt uitgegeven, wordt mogelijks uitgegeven aan hogere energieprijzen
 - Daarom deflatie van gespaard inkomen, op zelfde manier als deflatie van inkomen dat vandaag werd uitgegeven in voorgaande
 2. Grote heterogeniteit tussen de decielen
 - Belangrijkere determinanten van de schok dan enkel het inkomen
 - Belangrijk om te kijken voorbij de gemiddelden per deciel

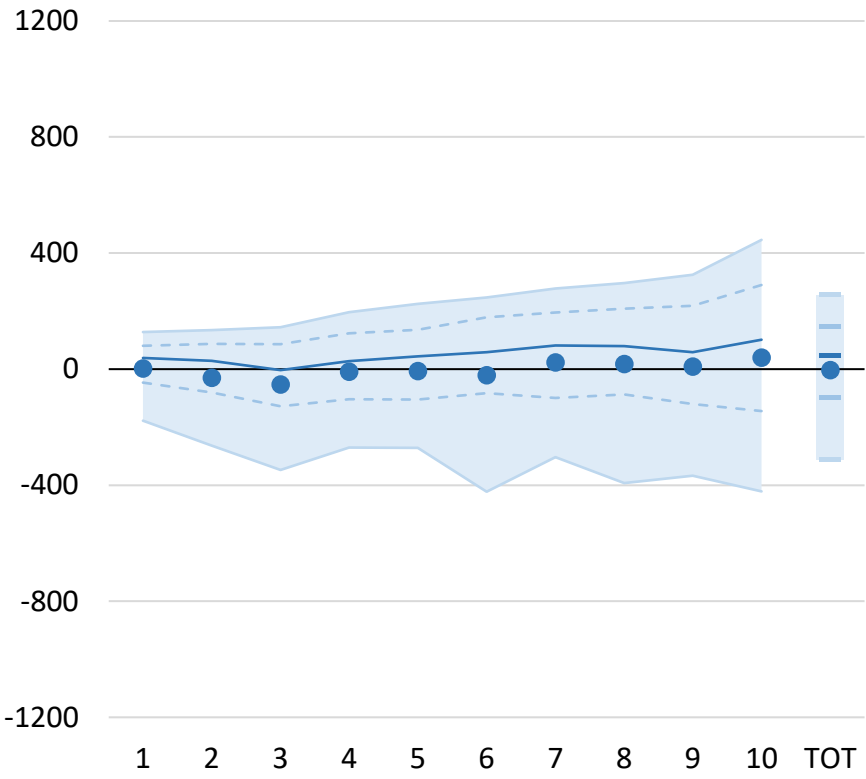
HETEROGENITEIT ACHTER DE GEMIDDELDEN



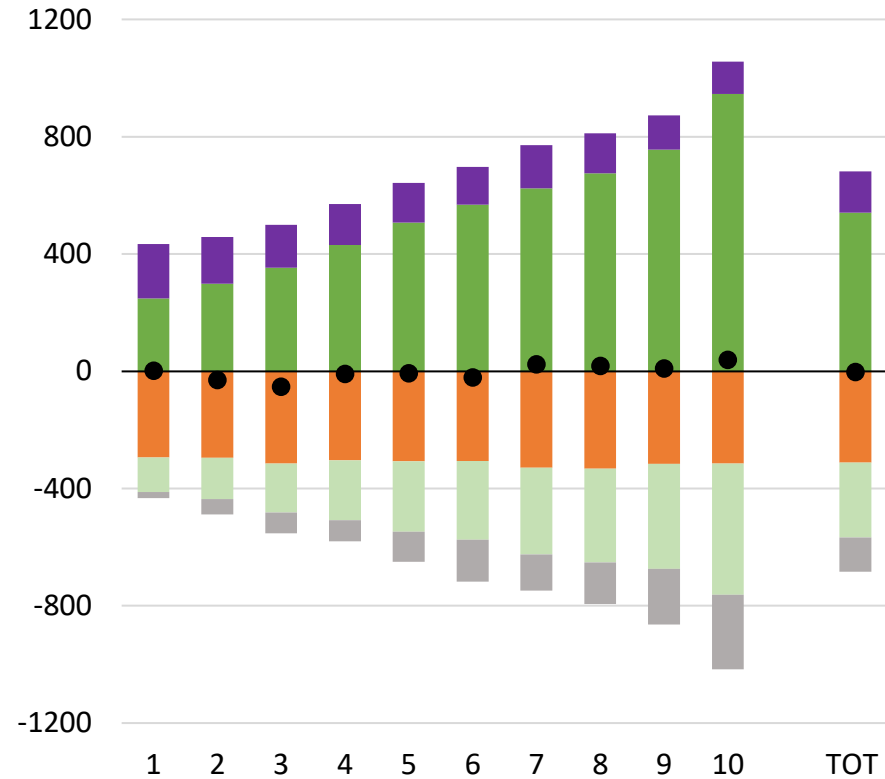
HETEROGENITEIT ACHTER DE GEMIDDELDEN



HETEROGENITEIT ACHTER DE GEMIDDELDEN



- p10
- p25
- p50
- p75
- p90
- gemiddelde



- impact op gespaard inkomen
- interactie met automatische indexering
- compensatiemaatregelen
- automatische indexering
- energieprijsschok
- netto impact

- De ingevoerde koopkrachtmaatregelen beschermen voornamelijk huishoudens met lage inkomens.
- Het effect van automatische indexering na de prijsschok overtreft dat van die koopkrachtmaatregelen.
- In euro's genieten middel en hoge inkomens meer van de indexering dan lage inkomens.
- De ingevoerde maatregelen remmen de gezondheidsindex, en dus indexering af.
- Deze **wisselwerking erodeert het grote voordeel van de indexering** voor middel- en hoge inkomens.
- De maatregelen ten gunste van de gezinnen kunnen gezien worden als **indirecte steun voor werkgevers**.
- De wisselwerking tussen koopkrachtmaatregelen en indexering verdient meer aandacht in het publiek debat.